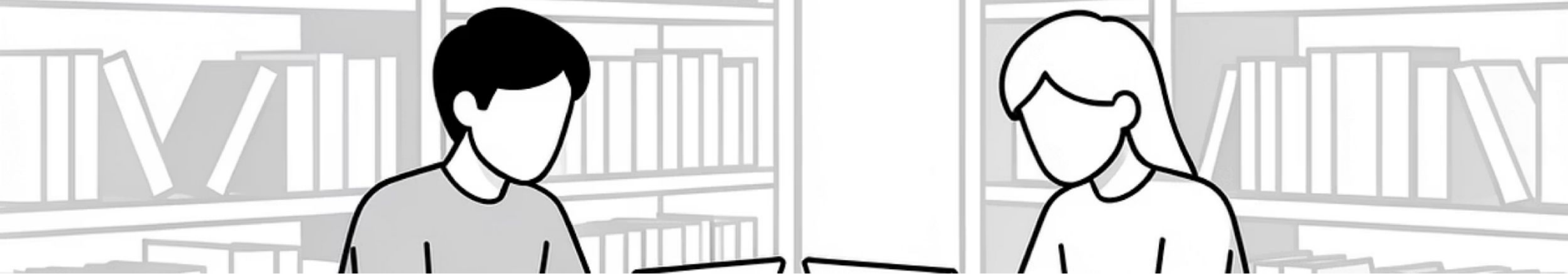


# Pratiques de l'IA générationnelle et regards croisés à l'Université d'Avignon

De l'autonomie au besoin  
d'institutionnalisation





CONTEXTE

# Une rupture technologique sans boussole

## **Diffusion fulgurante**

L'IAG s'est imposée depuis fin 2022 dans l'enseignement supérieur, sans préparation ni cadre institutionnel stabilisé.

## **Appropriation étudiante ?**

Perception d'un usage généralisé & massif  
Vs hétérogénéité des étudiants

## **Appropriation enseignante ?**

Concentration sur des ajustements défensifs pour préserver l'intégrité académique.

Une méconnaissance réciproque entretient la dispersion des pratiques.



MÉTHODOLOGIE

# Approche mixte : données croisées

## Volet étudiant

**425 réponses exploitables**

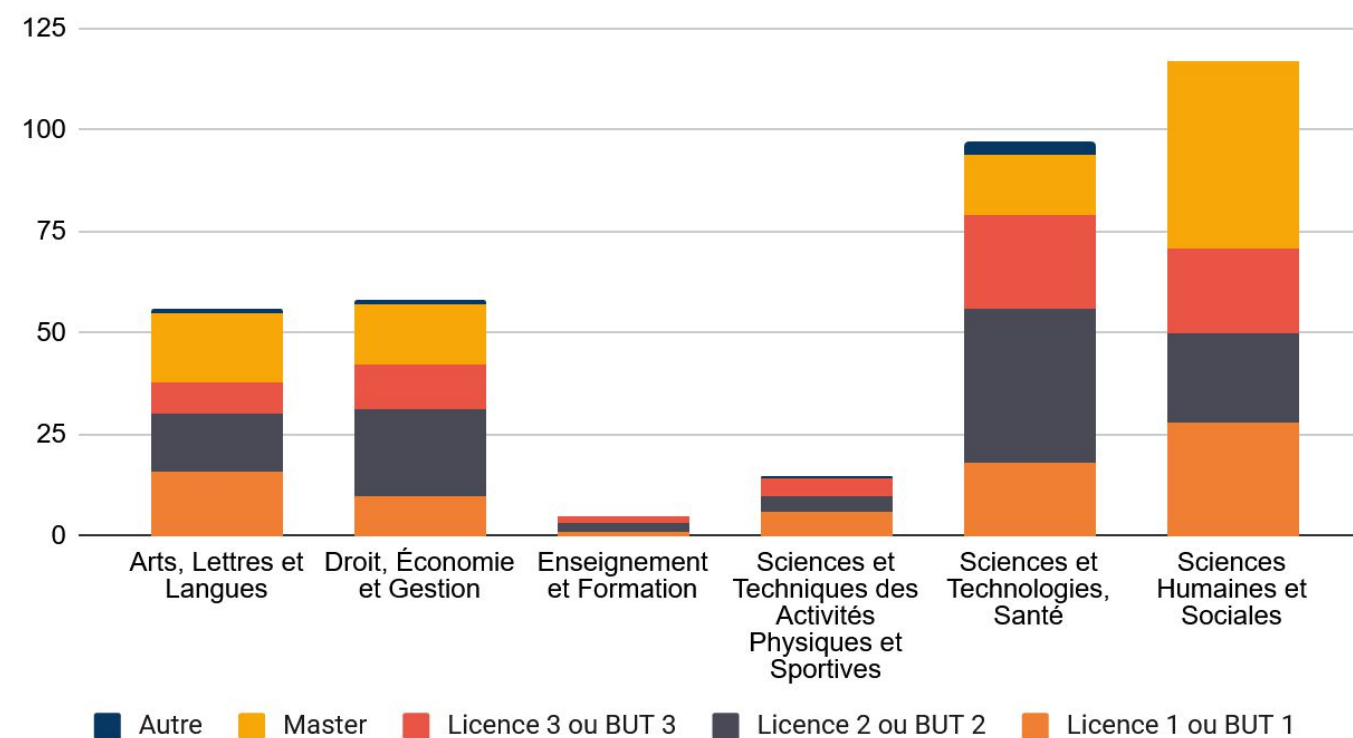
issues d'un questionnaire national (UNIVERSIA) pour analyser les fréquences d'usage, types d'outils et représentations de l'IA.

## Volet enseignant

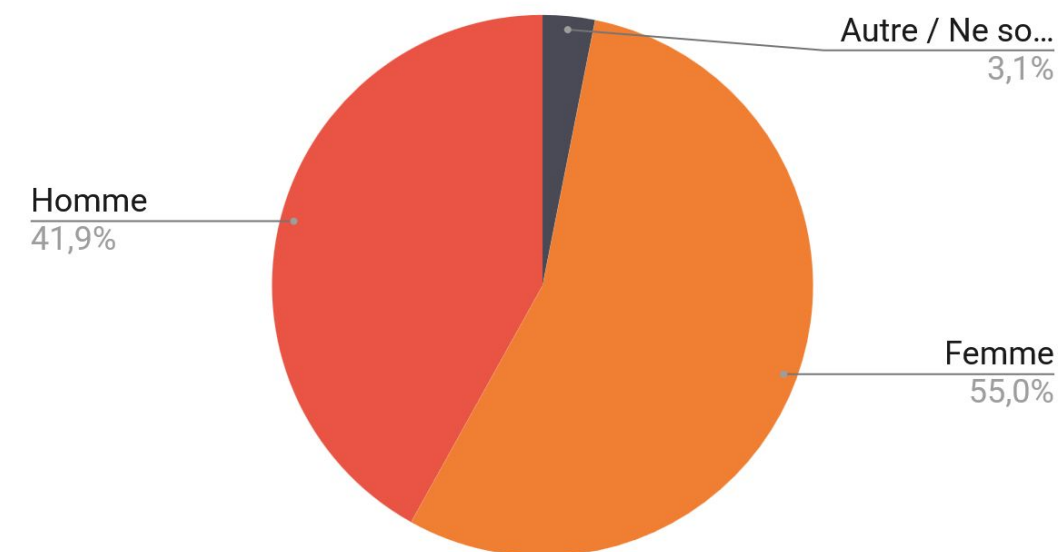
**18 répondants** au questionnaire complétés par **13 entretiens** sur la perception du risque et les stratégies d'adaptation.

# Profils des répondants

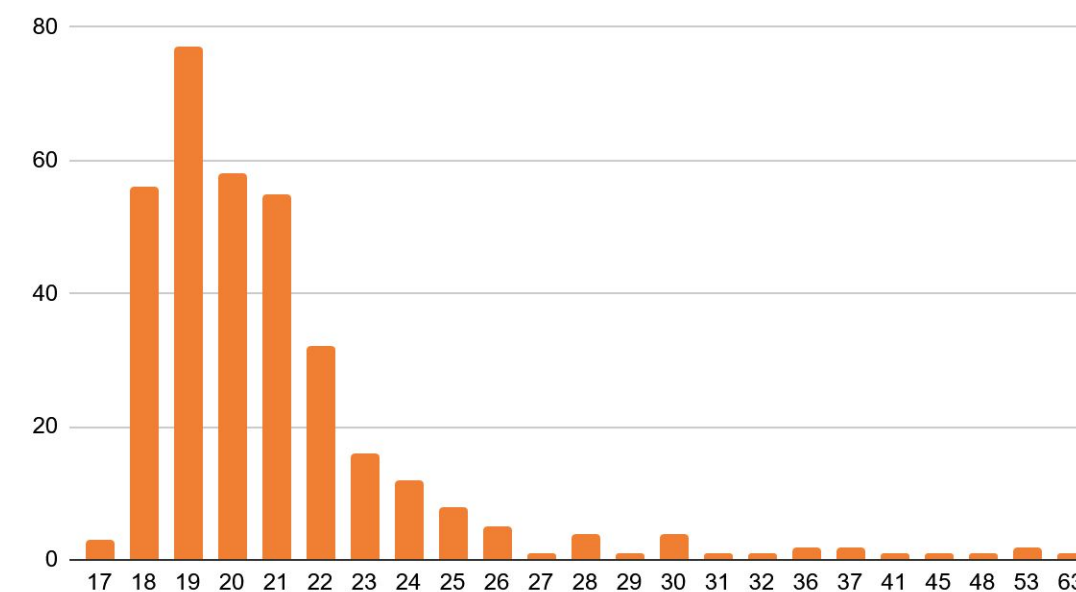
Domaines et niveaux d'étude



Répartition par genre



Répartition par âge





## RÉSULTATS CLÉS

# L'IAG : un outil désormais structurel

**82,4%**

### Adoption massive

Des étudiants utilisent activement l'IA pour leurs études

**68%**

### Ancrage durable

Des utilisateurs y ont recours depuis plus d'un an

**75%**

### Usage intensif

L'utilisent au moins une fois par semaine

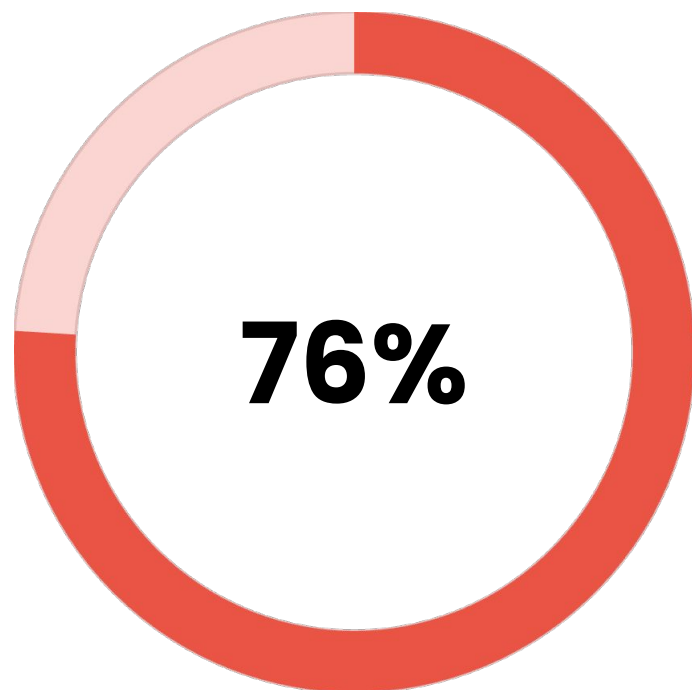
**35%**

### Usage quotidien

Intégration profonde dans le métier d'étudiant

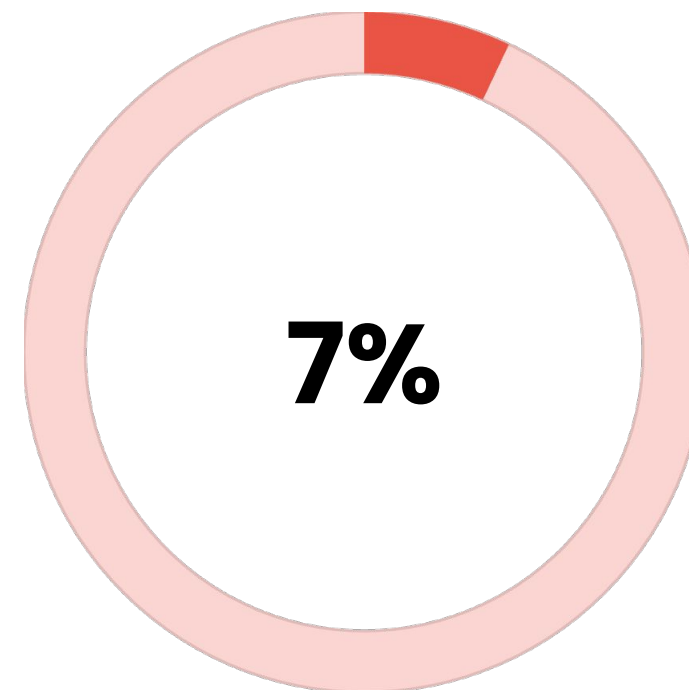
Les modèles textuels comme ChatGPT dominant (95%), suivis par les outils de recherche documentaire (28%). **L'usage est devenu la norme plutôt que l'exception.**

# Formation à l'IA en autonomie



## Apprentissage autonome

Se sont formés seuls par essai-erreur



## Accompagnement institutionnel

Ont bénéficié de l'aide d'un enseignant

❏ **Fracture numérique de second niveau** : La maîtrise de l'outil dépend de la curiosité individuelle et de l'aisance technique personnelle plutôt que d'un curriculum structuré.

# Représentations étudiantes "A propos de l'IAG"

## Pôle fonctionnel +++

Les mots "Aide", "Outil" et "ChatGPT" reviennent de manière massive. Les étudiants perçoivent l'IA générative avant tout comme un support pour leurs travaux universitaires.

## Pôle de l'efficacité

Des termes comme "Rapidité", "Gain de temps", "Facilité" et "Pratique" montrent que l'IA est vue comme un levier de productivité.

## Pôle des risques et de l'éthique

La "Triche" est le risque le plus souvent mentionné, suivi de près par le "Plagiat", le "Danger" et les questions de "Pollution" ou d'impact écologique.

## Pôle pédagogique

On retrouve des termes liés à l'apprentissage comme "Compréhension", "Révision", "Explication" et "Recherche", indiquant que l'IA sert aussi à clarifier des concepts de cours.

## Pôle critique

Plusieurs étudiants mentionnent une "Perte d'esprit critique", de la "Fainéantise" ou le fait que l'outil peut être "Inexact" ou "Peu fiable".

Tension entre l'utilité pratique immédiate et les préoccupations éthiques ou intellectuelles à long terme.



# Une instrumentalisation méta-cognitive

Contrairement au stéréotype de l'étudiant passif, l'IA intervient à toutes les étapes du parcours académique comme un « étayage » cognitif.



## Compréhension et révision

71 % l'utilisent pour comprendre les cours, 69 % pour les révisions



## Recherche d'informations

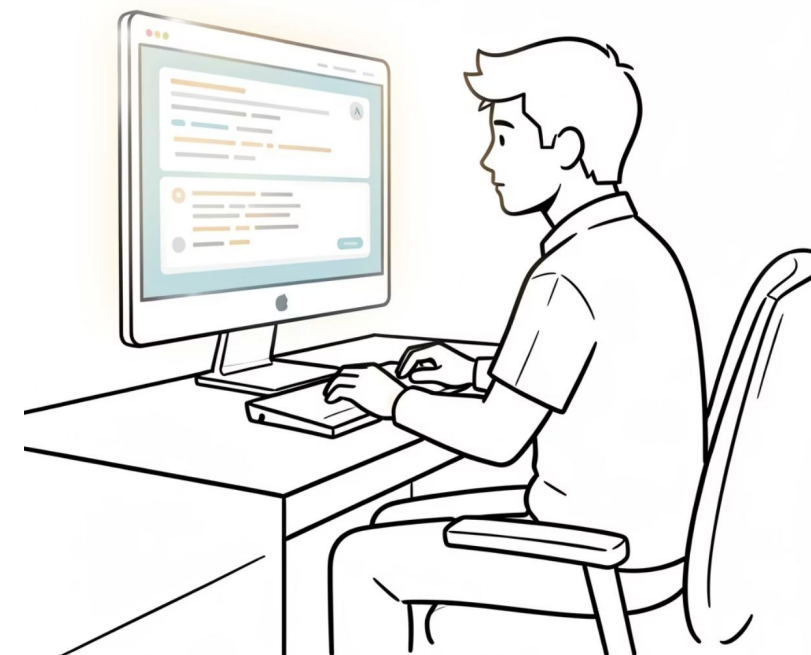
71% mobilisent l'IA pour la recherche documentaire



## Aide à la production

55% pour les exercices, 59% pour la synthèse de textes

Les étudiants ne font pas une confiance aveugle : **49% évaluent systématiquement** l'exactitude des réponses, **47% occasionnellement**.





# Exemples d'usage

*"Production de code"*

*"Philosopher débattre"*

*"Reformulations ou résumés de passages."*

*"Apporter un autre regard sur une analyse ou sur un sujet donnée (projet)"*

*"Recherche de sources bibliographiques (sans utiliser l'IA pour lire ou présenter les informations de ces sources)"*

*"Transcrire un audio à l'écrit"*

*"Tutoriels pour des logiciels, conseils pour mes projets, organisation d'idées d'un texte"*

*"Je transforme mes prises de notes en CM en textes rédigés"*



# Éthique des usages : consensus et divergences

## Consensus sur la triche avérée

87% des étudiants jugent le copier-coller inadmissible. 78% considèrent l'usage en examen à distance inacceptable. **Les lignes rouges sont bien identifiées.**

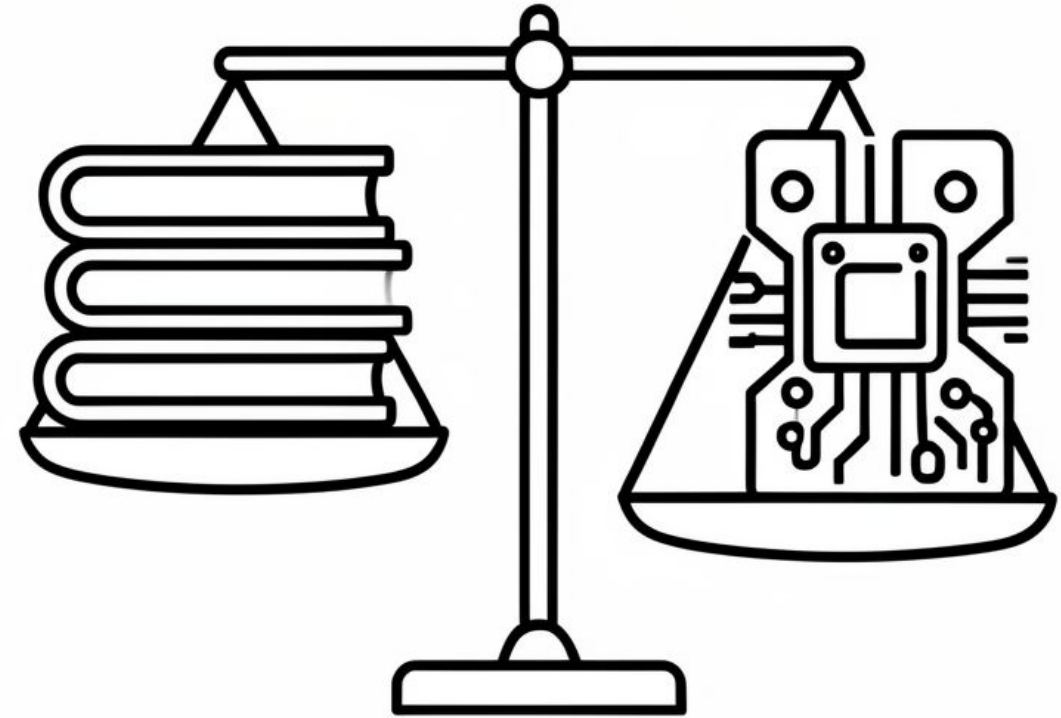
## Conscience environnementale

64% des non-utilisateurs citent l'impact environnemental. 34% des étudiants connaissent ces impacts et en tiennent compte.

1

2

3



## La zone grise : reformulation et correction

**Divergence majeure :** 85% des étudiants acceptent la reformulation de cours, 75% la correction de textes. Les enseignants y voient une perte de compétences rédactionnelles.

# Vers une institutionnalisation nécessaire

---

## Restaurer le dialogue pédagogique

Objectiver les usages pour sortir de la méconnaissance réciproque entre étudiants et enseignants

---

## Former les enseignants et les étudiants

Dépasser l'autodidaxie par un accompagnement institutionnel structuré

---

## Définir un cadre éthique partagé

Clarifier les usages légitimes et les limites pour réduire le fossé éthique

---

## Garantir l'équité

Assurer l'accès aux outils et préserver la valeur des diplômes

